

ПРИНЯТО :
Педагогическим советом МБДОУ
Алексеевского детского сада №5
«Солнышко»
Протокол № 3 от «31» 03 2023г

УТВЕРЖДЕНО:
Заведующим МБДОУ Алексеевского
Алексеевского детского сада №5



«Солнышко»
Е.Е.Синякова
Приказ № 3 от «31» 03 2023г

ОТЧЁТ
о результатах
самообследования МБДОУ
Алексеевского детского сада
№ 5 «Солнышко» по
показателям деятельности.
Отчетный период: 2022 год

Введение

Муниципальное бюджетное дошкольное образовательное учреждение Алексеевский детский сад №5 «Солнышко» Алексеевского муниципального района Республики Татарстан в соответствии с пунктом 3 части 2 статьи 29 Федерального закона от 29.12.2012 № 273-ФЗ «Об образовании в Российской Федерации», приказом Минобрнауки от 14.06.2013 № 462 «Об утверждении Порядка проведения самообследования образовательной организацией», Приказ Министерства образования и науки Российской Федерации от 14.12.2017 г. № 1218 "О внесении изменений в Порядок проведения самообследования образовательной организации, утвержденный Приказом Министерства образования и науки Российской Федерации от 14 июня 2013 г. № 462" с целью обеспечения доступности и открытости информации о деятельности организации, представляет отчет о самообследовании.

I. Аналитическая часть

Общие сведения об образовательной организации

Наименование МБДОУ (полное/краткое)	Муниципальное бюджетное дошкольное образовательное учреждение Алексеевский детский сад №5 «Солнышко» Алексеевского муниципального района Республики Татарстан МБДОУ Алексеевский детский сад №5 «Солнышко»		
Тип	Дошкольное образовательное учреждение		
Вид	Детский сад		
Организационно-правовая форма	Бюджетное учреждение		
Юридический и фактический адрес:	422900, Республика Татарстан, Алексеевский район, п.г.т.Алексеевское, ул.Набережная, д.6Б		
Телефон	8(84341)2-46-86		
Адрес электронной почты	Ds5.Alx@tatar.ru		
Руководитель МБДОУ	Синякова Елена Евгеньевна, заведующий		
Режим работы	10,5 - пребывание детей (с 07.00 до 17.30), шестидневная рабочая неделя, выходные - воскресенье, праздничные дни, утвержденные Правительством РФ.		
Учредитель МБДОУ	Исполнительный комитет Алексеевского муниципального района РТ Адрес: 422900, Республика Татарстан, Алексеевский район, п.г.т. Алексеевское, пл. Советская, д. 1 Телефон: (84341)2-42-50, факс: 2-50-40 Сайт: https://alekseevskiy.tatarstan.ru/ e mail: Sovet.Aleks@tatar.ru .		
Количество групп	6 групп, все группы общеразвивающие.		
Общая численность детей на 31.12.2022	126 человек		
	№ п/п	Группа	
	На 31.12.2022г.		
	1.	Первая группа раннего возраста	13
	2.	Вторая группа раннего возраста	17
	3.	Младшая группа	19
	4.	Средняя группа	26
	5.	Старшая группа	22
6.	Подготовительная группа № 2	29	
Лицензия	Министерство образования и науки Республики Татарстан от 14.10.2015 года № 7308 срок действия - бессрочно		
Устав МБДОУ	Устав утверждён постановлением Исполнительного комитета Алексеевского муниципального района Республики Татарстан от 11.06.2021г. № 235		

Локальные акты, определенные Уставом	Соответствуют перечню и содержанию Устава, законодательству РФ. Нормативно-правовое обеспечение функционирования дошкольного учреждения включает взаимосвязанные документы, регламентирующие структуру, задачи и функции учреждения, организацию его работы, права и обязанности, ответственность руководителей и работников дошкольного учреждения. Дошкольное учреждение является юридическим лицом, образованным в соответствии с законодательством Российской Федерации.
Веб-сайт МБДОУ	https://edu.tatar.ru/alekseevo/dou5/solnyshko
Цель деятельности МБДОУ	Осуществление образовательной деятельности по реализации образовательных программ дошкольного образования
Предмет деятельности	Формирование общей культуры, развитие физических, интеллектуальных, нравственных, эстетических и личностных качеств, формирование предпосылок учебной деятельности, сохранение и укрепление здоровья воспитанников, присмотр и уход за детьми

МБДОУ функционирует в соответствии с нормативными документами в сфере образования в Российской Федерации.

II. Оценка системы управления МБДОУ

Управление ДОУ осуществляется в соответствии с действующим законодательством Российской Федерации и Уставом ДОУ.

Имеющаяся структура системы управления соответствует Уставу ДОУ и функциональным задачам ДОУ.

Управление в ДОУ строится на принципах единоначалия и самоуправления, обеспечивающих государственно-общественный характер управления.

Единоличным исполнительным органом ДОУ является его руководитель – заведующий ДОУ. Коллегиальными органами управления ДОУ являются: Общее собрание работников ДОУ и Педагогический совет. Порядок выборов в органы самоуправления, их компетенции и деятельность определяются Положениями об этих органах, разработанными на основании Устава ДОУ.

Структура, порядок формирования, срок полномочий и компетенция органов управления ДОУ, принятия ими решений устанавливаются Уставом ДОУ в соответствии с законодательством Российской Федерации.

Представительным органом работников является действующая в ДОУ первичная профсоюзная организация (ППО).

Действующая система управления позволяет оптимизировать управление, включить в пространство управленческой деятельности значительное число педагогов, работников ДОУ и родителей (законных представителей).

Собрание трудового коллектива вправе принимать решения. Решение, принятое Общим собранием Учреждения в пределах своей компетенции, не противоречащее действующему законодательству Российской Федерации, является обязательным для исполнения всеми работниками Учреждения. Педагогический совет создан в целях развития и совершенствования образовательного процесса в Учреждении. В состав Педагогического совета учреждения входят все педагогические работники. В педагогический состав входят воспитатели, специалисты (педагог-психолог, музыкальный руководитель, инструктор по физической культуре).

II структура – административное управление.

Заведующая – осуществляет общее руководство детским садом в соответствии с законами и иными нормативными правовыми актами, Уставом ДОУ. Обеспечивает системную образовательную, воспитательную, методическую и административно-хозяйственную работу образовательного учреждения. Создает оптимальные условия для полноценного всестороннего развития и обучения воспитанников, охраны и укрепления их здоровья в соответствии с государственным образовательным стандартом и программами, реализуемыми в учреждении. В пределах своих полномочий распоряжается бюджетными средствами, обеспечивает результативность и эффективность их использования. Осуществляет работу по комплектованию детьми соответствующего возраста, заключает с родителями договор.

Заместитель заведующего (старший воспитатель) подбирает и применяет новейшие методики обучения и воспитания, учебные пособия и материалы, вносит различные предложения руководителю детского сада по улучшению организации работы по направлению своей деятельности.

Заведующий хозяйством осуществляет руководство работой по хозяйственному обслуживанию МБДОУ, обеспечивает сохранность здания, хозяйственного инвентаря, имущества и своевременный ремонт.

Доступность и открытость информации о ДОУ обеспечивается через: 1. Информационные стенды; 2. Информационные сайты; 3. Сайт ДОУ.

III. Оценка образовательной деятельности

Образовательная деятельность МБДОУ в 2022 году была организована в соответствии с Федеральным законом от 29.12.2012 № 273-ФЗ «Об образовании в Российской Федерации», ФГОС дошкольного образования, СанПиН 2.4.1.3049-13 «Санитарно-эпидемиологические требования к устройству, содержанию и организации режима работы дошкольных образовательных организаций», СП 3.1/2.4.3598-20 «Санитарно-эпидемиологические требования к устройству, содержанию и организации работы образовательных организаций и других объектов социальной инфраструктуры для детей и молодежи в условиях распространения новой коронавирусной инфекции (COVID-19)».

Образовательная деятельность велась на основании утвержденных образовательной программы дошкольного образования, которая является ключевым нормативно-управленческим документом, определяющим организационно-управленческие и содержательно-деятельностные процессы осуществления миссии ДОО в условиях реализации ФГОС ДО. Программы составлены в соответствии с ФГОС дошкольного образования, с учетом примерной образовательной программы дошкольного образования, санитарно-эпидемиологическими правилами и нормативами, с учетом недельной нагрузки. ООП направлена на разностороннее развитие детей дошкольного возраста, с учетом их возрастных и индивидуальных особенностей, в том числе достижения детьми дошкольного возраста уровня развития, необходимого и достаточного для успешного освоения ими образовательных программ начального общего образования, на основе индивидуального подхода к детям дошкольного возраста и специфичных для детей дошкольного возраста видов деятельности.

Методической базой образовательной программы являются учебно-методические комплекты программы «От рождения до школы» под редакцией Н.Е. Вераксы и парциальные программы:

<p>Развитие речи в детском саду. В.В.Гербовой</p>	<p>Настоящее пособие издано в рамках учебно-методического комплекта к общеобразовательной программе дошкольного образования "ОТ РОЖДЕНИЯ ДО ШКОЛЫ" под редакцией Н.Е.Вераксы, Т.С.Комаровой, М.А.Васильевой. В пособии представлена система работы по развитию речи у детей дошкольного возраста.</p>
<p>«Формирование элементарных математических представлений» И.А. Помораевой, В.А. Позинной</p>	<p>Настоящее пособие издано в рамках учебно-методического комплекта к примерной общеобразовательной программе дошкольного образования ОТ РОЖДЕНИЯ ДО ШКОЛЫ под редакцией Н.Е.Вераксы, Т.С.Комаровой, М.А.Васильевой. В пособии представлена система работы по формированию у детей дошкольного возраста элементарных математических представлений. Предложенная система работы включает комплекс игровых заданий и упражнений, разнообразных методов и приемов обучения детей элементарной математике.</p>
<p>Художественно-эстетическое развитие И.А. Лыкова «Изобразительная деятельность в детском саду»; Г.С.Швайко «Занятия по изобразительной деятельности в детском саду»</p>	<p>В пособиях представлены программа и конспекты занятий по рисованию, лепке, аппликации с детьми. Оригинальная авторская методика, основанная на глубоком знании особенностей дошкольного возраста, широком использовании игровых методов и приемов, позволит воспитателю достичь максимальных успехов в формировании у детей изобразительных умений и навыков, развитии творческих способностей.</p>
<p>Парциальная программа «Ладушки» И.М. Каплуновой и И.А. Новоскольцевой</p>	<p>Ориентирована на развитие творчества, фантазии ребенка, способности к самовыражению. Это дает возможность вызвать эмоциональную отзывчивость у детей, помогает их раскрепостить, а также формирует устойчивый интерес к занятиям. Она учитывает психологические особенности детей, строится на принципах внимания к потребностям и реакциям детей, создания атмосферы доверия и партнерства в музицирование, танцах, играх. Программа «Ладушки» отличается творческим, профессиональным подходом к развитию музыкальных способностей детей, их образного мышления, и развитию личности.</p>

Физическое развитие Л.И. Пензулаева	В данном пособии представлены методические рекомендации к проведению физкультурных занятий, организации игр различной интенсивности, игр с элементами спорта. В конце каждого месяца изложен материал на повторение и закрепление пройденного, который педагог может по своему усмотрению изменять или дополнять.
Программа «Основы безопасности детей дошкольного возраста» Авдеевой Н.Н., Князевой Н.Л., Стеркиной Р.Б.	Программа предполагает решение важнейшей социально-педагогической задачи - воспитания у ребенка навыков адекватного поведения в различных неожиданных ситуациях. Разработана на основе проекта государственного стандарта дошкольного образования. Содержит комплекс материалов, обеспечивающих стимулирование в дошкольном детстве (старшем дошкольном возрасте) самостоятельности и ответственности за свое поведение. Ее цели — сформировать у ребенка навыки разумного поведения, научить адекватно вести себя в опасных ситуациях дома и на улице, в городском транспорте, при общении с незнакомыми людьми, взаимодействии с пожароопасными и другими предметами, животными и ядовитыми растениями; способствовать становлению основ экологической культуры, приобщению к здоровому образу жизни.

Педагоги детского сада используют современное методическое обеспечение образовательного процесса: внедряют современные образовательные технологии: информационно - коммуникационные, здоровьесберегающие, игровые. Для более качественного усвоения материала детьми в образовательную деятельность вовлечены специалисты разных направлений (музыкальный руководитель, инструктор по физической культуре, педагог-психолог) и воспитатели всех групп: работа строится на основании календарно – тематического планирования по единой теме; в форме организации НОД используются: образовательные события, проектная деятельность, исследовательская; в соответствии с ФГОС ДО развивающие, образовательные и коррекционные задачи решаются в совместной деятельности взрослого и детей и в самостоятельной деятельности воспитанников

В детском саду разработан режим дня, соответствующий возрастным особенностям детей. В режим дня включены оздоровительные процедуры, организация прогулок 2 раза в день с учетом климатических условий; дневной сон; организация учебных занятий в соответствии с требованиями СанПин 3.1/2.4.3598- 20 «Санитарно-эпидемиологических требований к устройству, содержанию и организации режима работы ДОО» и Приказом Министерства образования и науки Российской Федерации от 22 декабря 2014 г. N 1601 к образовательной нагрузке

Режим дня соблюдается в соответствии с функциональными возможностями ребенка, его возрастом и состоянием здоровья, соблюдается баланс между разными видами активности детей (умственной, физической и др.), их чередование

На конец 2022 года детский сад посещали 126 воспитанников в возрасте от 1 до 7 лет. Из них: дети в возрасте до 3 лет - 32 ребёнка, с 3 до 8 лет – 94 ребёнка. Посещаемость детей в год составило 21047 дней из них детьми до 3 лет - 3496 детодней.

Охрана жизни и укрепление здоровья детей

Одной из главных задач педагогического коллектива в 2022 году, также остается задача сохранения, укрепления здоровья воспитанников. В целях укрепления здоровья детей в детском саду проводились физкультурно-оздоровительные, закаливающие мероприятия, ориентированные на индивидуальный подход к каждому ребёнку, систематическое комплексное воздействие с учётом показателей, отражённых в диагностической карте здоровья, физического развития и двигательной активности детей.

Физкультурно-оздоровительная работа в детском саду в течение года строилась на принципе сочетания физической деятельности детей как в специально организованной

деятельности, так и в течение всего времени пребывания ребёнка в детском саду. Специально – организованная деятельность осуществлялась в системе в каждой возрастной группе, где комплексно решались специфические оздоровительные, развивающие, задачи с учётом физического состояния каждого ребёнка.

Организация рационального режима и двигательной деятельности в образовательной деятельности осуществлялась с учётом состояния здоровья и возрастных особенностей детей и сезона года.

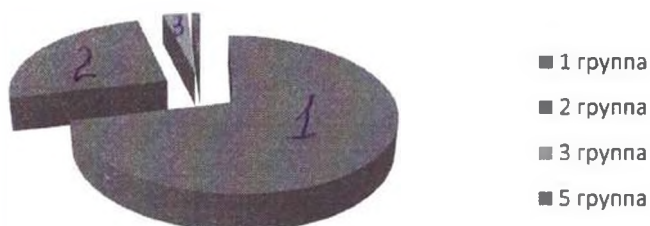
В соответствии с годовым планом работы и Уставом МБДОУ организуется активный отдых детей: развлечения, праздники, игры-забавы, Дни здоровья. Оздоровительный эффект этих мероприятий сочетается с поддержанием бодрого, жизнерадостного настроения у детей, формированием принципов и правил здорового образа жизни. При планировании учитываются интерес, увлеченность и настроение каждого ребенка, соответствие нагрузки уровню физического развития и подготовленности детей. Использовались нетрадиционные формы проведения физкультурных занятий, включающих элементы соревнования, спортивных игр, творческие задания.

В МБДОУ создана оптимальная здоровьесберегающая среда, позволяющая решать вопросы сохранения и укрепления здоровья воспитанников.

Распределение детей по группам здоровья в % от общего числа

ДОУ	Всего детей	I группа		II группа		III группа		V группа	
		Число	%	Число	%	Число	%	Число	%
	126	89	71%	32	25 %	4	3%	1	1%

Группа здоровья воспитанников



Взаимодействие с родителями

Структура управления МБДОУ предполагает непосредственное участие родителей (законных представителей) воспитанников, определение целей, планирование работы, распределение сил и средств, в соответствии с возможностями каждого участника. Дошкольное учреждение стремится к открытой социально-педагогической системе, готовой к сотрудничеству с семьей. Изучение мнения родителей об учреждении, их притязаний к уровню образовательных услуг способствует более широкому использованию их потенциала в обучении и воспитании детей. В годовом плане работы детского сада ежегодно отводится раздел для работы с родителями. Цель: оказание родителям практической помощи в повышении эффективности воспитания, развития дошкольников.

Чтобы выбрать стратегию воспитательной работы в 2022 году проводился анализ состава семей воспитанников.

Характеристика семей по составу:

Состав семьи	Количество семей	Процент от общего количества семей воспитанников
Полная	117	93%
Неполная	9	7%
Многодетные семьи (имеющие статус)	25	20%

Характеристика семей по количеству детей

Количество детей в семье	Количество семей	Процент от общего количества семей воспитанников
Один ребенок	21	17%
Два ребенка	75	59%
Три ребенка и более	30	24%

В МБДОУ создано единое пространство семья – детский сад через непосредственное вовлечение родителей (законных представителей) в образовательное и развивающее пространство МБДОУ через сотрудничество и взаимодействие. Обеспечены условия для максимального удовлетворения запросов родителей детей дошкольного возраста по их воспитанию и обучению. Родители получают информацию о целях и задачах учреждения, имеют возможность обсуждать различные вопросы пребывания ребенка в МБДОУ, участвовать в жизнедеятельности детского сада.

Разностороннее конструктивное взаимодействие МБДОУ с семьей является важным направлением деятельности, а также условием развития социально-педагогической системы детского сада.

Задачи взаимодействия МБДОУ с семьями (активными участниками образовательного процесса):

- изучение отношения педагогов и родителей к различным вопросам воспитания, обучения, развития детей, условий организации разнообразной деятельности в МБДОУ и семье.

- информирование друг друга об актуальных задачах воспитания и обучения детей и о возможностях МБДОУ и семьи в решении данных задач

- знакомство педагогов и родителей с лучшим опытом воспитания в детском саду и семье, а также с трудностями, возникающими в семейном и общественном воспитании дошкольников.

IV. Оценка организации образовательного процесса

Процесс реализации образовательной деятельности носит комплексный, плановый характер. В соответствии с Программой в МБДОУ установлены распорядок бодрствования и сна, приема пищи, гигиенических и оздоровительных процедур, организация организованной образовательной деятельности, прогулок и самостоятельной деятельности воспитанников. Реализация Программы предполагает учет принципа единого комплексно тематического планирования и интеграции образовательных областей в соответствии с возрастными возможностями и особенностями воспитанников.

В 2022 году образовательный процесс осуществлялся в соответствии с разработанными документами для обеспечения организационно-педагогических условий реализации ООП ДО на учебный год:

- годовым планом;
- календарным учебным графиком;
- учебным планом;
- расписанием организованной образовательной деятельности;
- режимом дня на холодный и теплый периоды года;
- рабочей программой.

Все документы составлены в соответствии с СанПиН 2.4.1.3049-13.

Режим дня соответствует возрастным особенностям детей и способствует гармоничному развитию.

В структуру учебного плана образовательной деятельности МБДОУ входит:

обязательная часть – федеральный компонент, которая составляет не менее 60 % от общего нормативного времени, отводимого на освоение основной образовательной программы дошкольного образования, и часть, формируемая участниками образовательных отношений – компонент образовательного учреждения, которая составляет не более 40% от общего нормативного времени, отводимого на освоение основной образовательной программы дошкольного образования. Часть плана образовательной деятельности, формируемая участниками образовательных отношений, обеспечивает вариативность образования; позволяет более полно реализовать социальный заказ на образовательные услуги, учитывать специфику условий, в которых осуществляется образовательный процесс и включает в себя дополнительные занятия по направлениям развития и образования детей, дополнение технологиями, проектами, программами (авторские, парциальные), используемыми в учреждении. Обе части образовательной деятельности реализуются во взаимодействии друг с другом.

Обязательная часть обеспечивает выполнение ООП ДО через организованную образовательную деятельность и образовательную деятельность в процессе режимных моментов.

Часть учебного плана, формируемая участниками образовательного процесса МБДОУ, обеспечивает вариативность образования, отражает приоритетное направление деятельности МБДОУ и расширение области образовательных услуг для воспитанников.

Образовательная нагрузка определена с учётом необходимого требования - соблюдение минимального количества времени ООД на изучение каждой образовательной области, которое определено в обязательной части Учебного плана, и предельно допустимая нагрузка в соответствии с СанПиН 2.4.1.3049-13.

Реализация плана предполагала учет принципа интеграции образовательных областей в соответствии с возрастными возможностями и особенностями воспитанников, спецификой и возможностями образовательных областей.

При составлении расписания ООД:

- соблюдались пределы максимально допустимой недельной образовательной нагрузки;

- учитывалась зависимость работоспособности детей от дня недели и времени. ООД, требующая повышенной познавательной активности и умственного напряжения детей, организовывалась в первой половине дня и в дни наиболее высокой работоспособности детей (вторник, среда).

Образовательная деятельность в МБДОУ осуществлялась в течение всего года, включая летний оздоровительный период. В летний оздоровительный период ООД организовывались только по физическому и художественно-эстетическому направлениям.

Вывод: организация образовательного процесса в МБДОУ осуществляется в соответствии с годовым планированием, с образовательной программой дошкольного образования. Количество и продолжительность организованной образовательной деятельности устанавливаются в соответствии с санитарно-гигиеническими нормами и требованиями.

V. Оценка качества образования воспитанников

Качество образования воспитанников определяется на основе мониторинга (диагностики развития детей). Анализ результатов освоения основной образовательной программы дошкольного образования определяется как система организации сбора, хранения, обработки и распространения информации о деятельности педагогической системы, для непрерывного слежения за ее состоянием и прогнозирования развития.

Анализ позволяет обнаружить эффективность реализуемой образовательной деятельности и всегда ориентирован на достижение цели этой деятельности. Анализ предполагает:

- постоянный сбор информации об объектах контроля, т. е. выполнение функции слежения;
- изучение объекта по одним и тем же критериям с целью выявления динамики изменений;
- компактность, минимальность измерительных процедур, их включенность в педагогический процесс.

Определение результатов освоения основной образовательной программы дошкольного образования прежде всего связано со степенью решения целевых задач: охрана жизни и укрепление здоровья детей, развитие детей раннего и дошкольного возраста, взаимодействие и поддержка семьи в процессе воспитания детей дошкольного возраста.

Уровень освоения детьми основной образовательной программы дошкольного образования направлен на отслеживание качества образования:

- образовательной деятельности, осуществляемой в процессе организации различных видов детской деятельности (игровой, коммуникативной, трудовой, познавательно-исследовательской, изобразительной, конструктивной, музыкальной) и в ходе режимных моментов;
- организации самостоятельной деятельности детей;
- взаимодействия с семьями детей по реализации основной образовательной программы дошкольного образования.

Для определения результатов освоения основной образовательной программы дошкольного образования используются различные методы: наблюдение, беседа, анализ продуктов детской деятельности.

Анализ и сравнение качества освоения детьми основной образовательной программы дошкольного образования по образовательным областям на начало и конец учебного года позволяет выстроить рейтинг качества освоения образовательных областей, определить качественный прирост и спроектировать образовательный процесс на новый учебный год.

По результатам педагогической диагностики по всем возрастным группам в 2021 году отмечено, что динамика развития соответствует возрасту детей.

Оценка педагогического процесса связана с уровнем овладения каждым ребенком необходимыми навыками и умениями детей по 5 образовательным областям и игровой деятельности, соответствующих ФГОС ДО: «Социально-коммуникативное развитие», «Познавательное разви

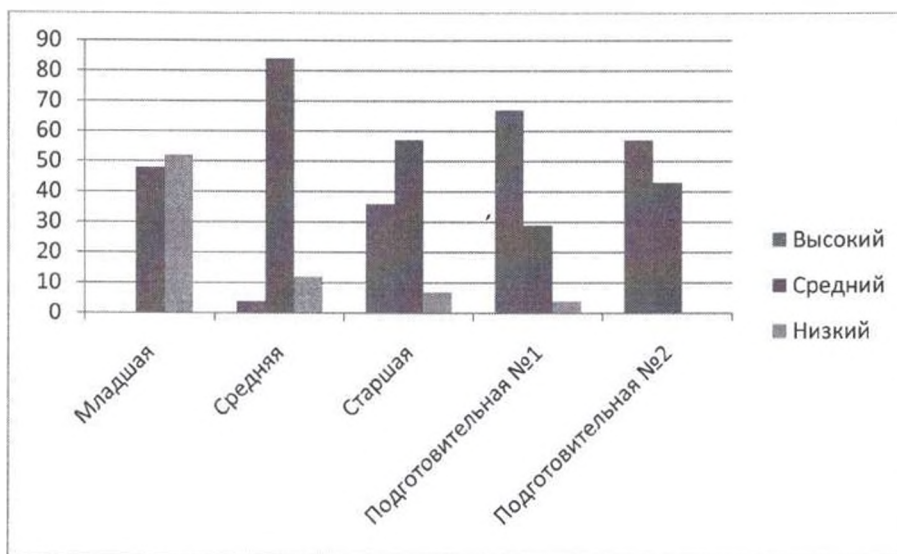
тие», «Физическое развитие», «Художественно-эстетическое развитие», «Речевое развитие», что позволяет комплексно оценить качество образовательной деятельности и при необходимости индивидуализировать его для достижения достаточного уровня освоения каждым ребенком содержания образовательных программ МБДОУ.

Реализация каждого направления предполагает решение специфических задач во всех видах детской деятельности, имеющих место в режиме дня дошкольного учреждения: режимные моменты, игровая деятельность; организованная образовательная деятельность (занятия); индивидуальная и подгрупповая работа; самостоятельная деятельность; опыты и экспериментирование. Мониторинг педагогической диагностики проводится дважды в год: в начале и в конце учебного года, для проведения сравнительного анализа, включает два этапа. В начале учебного года по результатам мониторинга определяется зона образовательных потребностей каждого воспитанника. Это позволяет осуществить планирование образовательного процесса с учетом его индивидуализации. В конце учебного года делаются выводы о степени удовлетворения образовательных потребностей детей и о достижении положительной динамики самих образовательных потребностей.

В целом результаты на конец 2021 года стабильны.

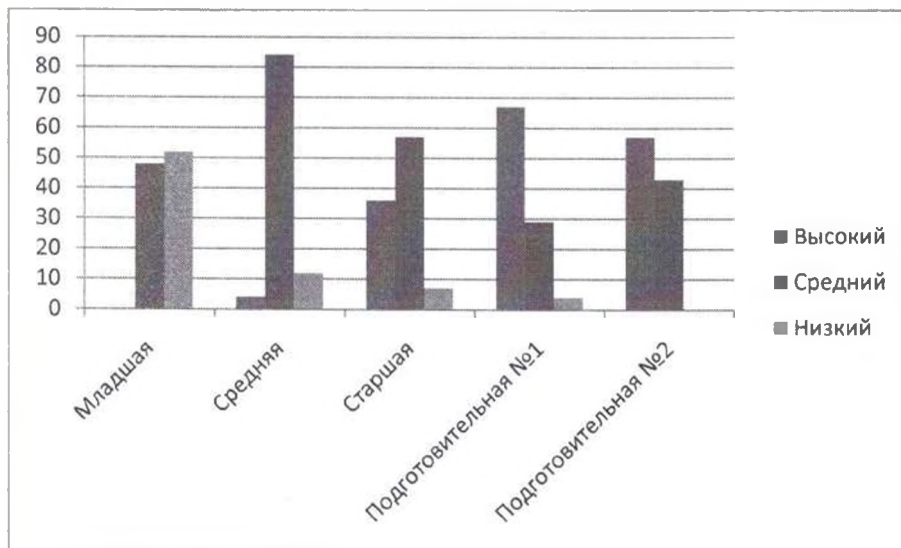
Образовательная область «Познавательное развитие»

Показатель	Младшая	Средняя	Старшая	Подготовительная №1	Подготовительная №2
Высокий	0	4	35	67	83
Средний	41	79	60	29	17
Низкий	59	17	5	4	0



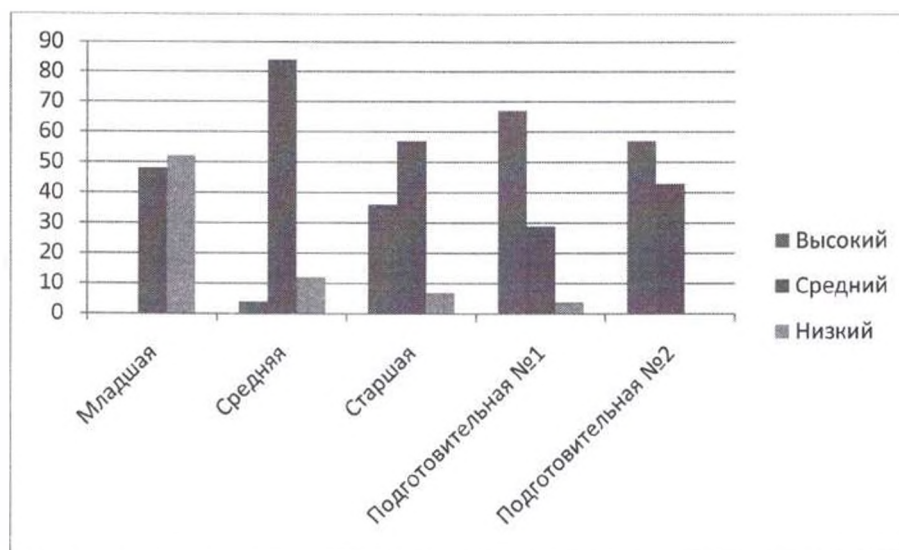
Образовательная область «Социально-коммуникативное»

Показатель	Младшая	Средняя	Старшая	Подготовительная №1	Подготовительная №2
Высокий	0	0	40	71	83
Средний	30	96	60	25	0
Низкий	70	4	0	4	0



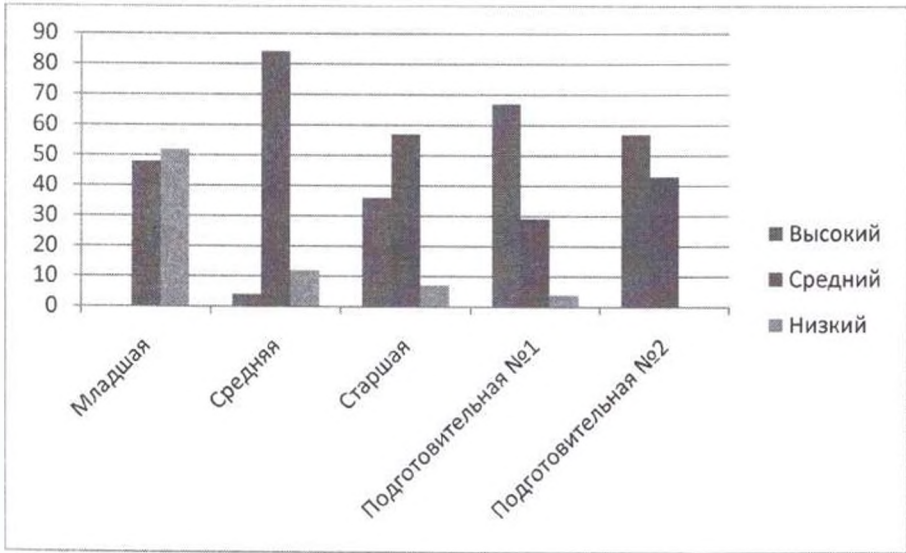
Образовательная область «Художественно-эстетическое»

Показатель	Младшая	Средняя	Старшая	Подготовительная №1	Подготовительная №2
Высокий	0	8	34	75	83
Средний	26	34	62	21	17
Низкий	74	58	4	4	0



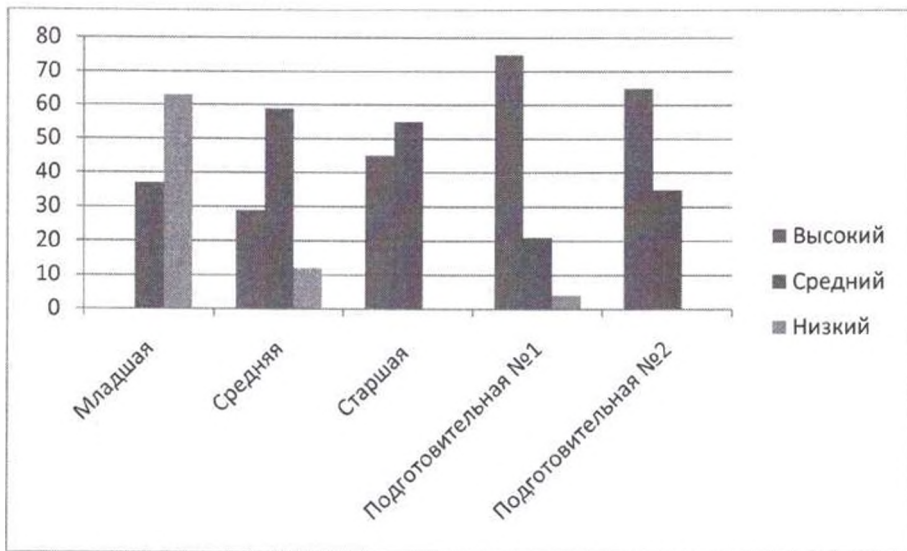
Образовательная область «Развитие речи»

Показатель	Младшая	Средняя	Старшая	Подготовительная №1	Подготовительная №2
Высокий	0	4	36	67	57
Средний	48	84	57	29	43
Низкий	52	12	7	4	0



Образовательная область «Физическое развитие»

Показатель	Младшая	Средняя	Старшая	Подготовительная №1	Подготовительная №2
Высокий	0	29	45	75	65
Средний	37	59	55	21	35
Низкий	63	12	0	4	0



Показатели мониторинга свидетельствуют об успешном освоении программы, о высоком уровне сформированности у детей необходимых знаний и умений. Результаты мониторинга оценки качества выполнения ООП ДО являются удовлетворительными и соответствуют возрасту детей и требованиям ФГОС ДО. МБДОУ в отчетном периоде функционировало продуктивно в режиме развития, что предполагает постоянный поиск инновационных форм организации образовательного процесса.

VI. Оценка методической и научно-исследовательской деятельности

Методическое сопровождение педагогического процесса

Целью методической работы в МБДОУ является создание оптимальных условий для непрерывного повышения уровня общей и педагогической культуры участников образовательного процесса.

Создание эффективных условий для всестороннего непрерывного развития детей, качества профессионального развития педагогов дошкольного учреждения, взаимодействия с семьей определяет основные задачи методической работы:

1. Обучение и развитие педагогических кадров, управление повышением их квалификации.
2. Выявление, изучение, обобщение и распространение передового педагогического опыта педагогов МБДОУ.
3. Подготовка методического обеспечения для осуществления образовательного процесса.
4. Координация деятельности МБДОУ и семьи в обеспечении всестороннего непрерывного развития воспитанников.
5. Координация деятельности МБДОУ с учреждениями окружающего социума для реализации задач развития воспитанников и МБДОУ в целом.
6. Анализ качества работы с целью создания условий для обеспечения позитивных изменений в развитии личности воспитанников через повышение профессиональной компетентности педагогов.

Функциональная деятельность методической службы выстроена по четырем основным направлениям: аналитическая деятельность, информационная деятельность, организационно-методическая деятельность, консультационная деятельность.

В создании условий для повышения профессиональной компетентности педагогов были использованы следующие формы методической работы: **Групповые:** педагогические советы, консультации, семинары, круглые столы, практикумы, методические объединения, выставки, мастер-классы, деловые игры, открытые просмотры, деловые игры, и т.д.

Индивидуальные: самообразование, индивидуальные консультации, собеседования.

Все формы методической работы в ДОУ направлены на выполнение задач, сформулированных в Уставе, Программе развития и годовом плане.

Методические мероприятия проведены в соответствии с годовым планом.

В течение учебного года в методическом кабинете организовывались постоянно действующие выставки новинок методической литературы и дидактического материала. Своевременно оформлялись и обновлялись стенды с информацией для педагогов и родителей.

Участие в мероприятиях, повышающих имидж дошкольного образовательного учреждения

В 2022 году педагоги МБДОУ Алексеевского детского сада № 5 «Солнышко», являлись активными участниками районных, республиканских и Всероссийских мероприятий.

Педагоги:

1. Республиканский смотр-конкурс среди дошкольных образовательных организаций Республики Татарстан и их воспитателей по профилактике ДДТТ «Зеленый огонек-2022»;
2. Зональный конкурс театрализованной деятельности среди дошкольных образовательных учреждений «Театр дружит с ПДД»;
3. Республиканский конкурс рисунков и видеороликов «Буду бдительным на льду и на воде»
4. Республиканский конкурс лэпбуков «Удивительный мир» (РЦВР)
5. Республиканский конкурс «Приобщение детей к культуре и традициям народов Поволжья: опыт, традиции инновации»
6. Республиканский конкурс «50 лучших инновационных идей для Республики Татарстан»
7. Всероссийский конкурс «Занятие и дети»
8. Республиканская НПК «Экология мир и мы» для педагогов и воспитателей (публикация в сборнике)
9. Межрегиональный открытый конкурс видеороликов «Зеленые традиции»
10. Всероссийский конкурс «Основы безопасности жизнедеятельности» Международный образовательный портал Ступени Успеха
11. Региональный конкурс «Мой Татарстан» (Академия народной энциклопедии. Международный инновационный проект «Моя Отчизна»)

VII. Оценка кадрового обеспечения

На сегодня дошкольное образовательное учреждение полностью укомплектовано педагогическим и техническим персоналом в соответствии со штатным расписанием. Коллектив объединён едиными целями и задачами и имеет благоприятный психологический климат.

Работу с дошкольниками в течение года осуществляли 16 педагогов:

- старший воспитатель – 1;
- музыкальный руководитель – 1;
- воспитатели – 13;
- педагог-психолог – 1.

Образование, стаж, квалификация педагогических кадров

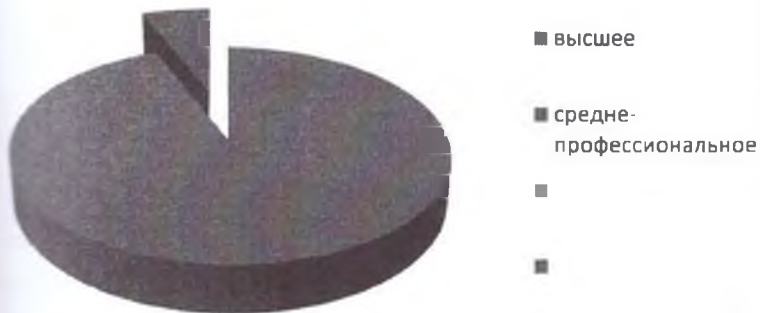
Показателями оценки кадрового потенциала являются уровень образования, стаж работы и наличие квалификационной категории у педагогов образовательных учреждений:

Характеристика кадрового состава детского сада:

Наименование показателей	Всего работников	Из них имеют образование:			
		высшее	Из них педагогическое	Средне профессиональное	Из них педагогическое
полнота педагогических	16	15	15	1	1

работников – всего					
В том числе воспитатели:	13	13	13	1	1
Старший воспитатель	1	1	1		
Музыкальный руководитель	1	1	1		
Педагог-психолог	1	1	1		

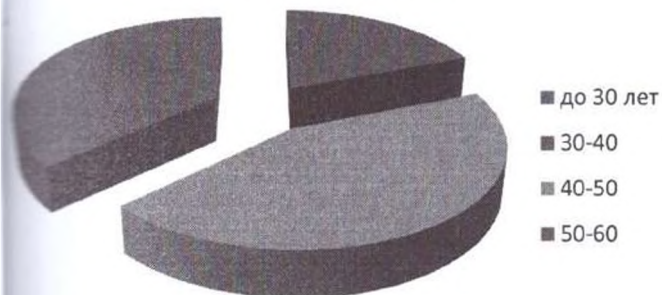
Образование педагогов



Разделение педагогического персонала по возрасту:

Наименование показателей	Всего работников				
		До 30	30-40	40-50	50-60
Численность педагогических работников – всего	16		3	7	6
В том числе воспитатели:	13		2	4	6
Старший воспитатель	1		1		
Музыкальный руководитель (совместитель)	1			1	
Педагог-психолог	1			1	

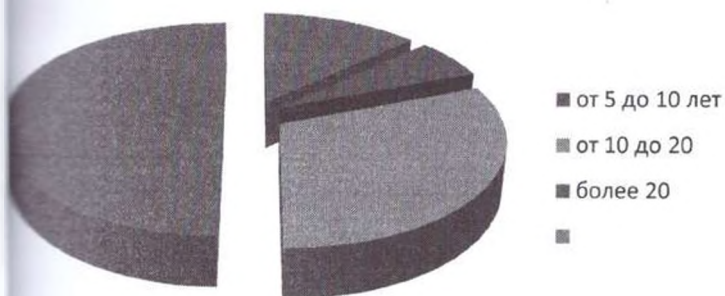
Возрастной состав



Распределение педагогического персонала по стажу работы:

Наименование показателей	Всего работников	В том числе имеют педагогический стаж работы, лет:				
		До 3-х лет	От 3 до 5 лет	От 5 до 10 лет	От 10 до 20 лет	Более 20 лет
Количество педагогических работников – всего	16		2	1	5	8

Педагогический стаж



Педагоги постоянно повышают свой профессиональный уровень, эффективно участвуют в работе методических объединений, знакомятся с опытом работы своих коллег и других дошкольных учреждений, а также саморазвиваются. Все это в комплексе дает хороший результат в организации педагогической деятельности и улучшении качества образования и воспитания дошкольников

Всего в МБДОУ Алексеевском детском саду № 5 «Солнышко» награждены государственными, отраслевыми, региональными и муниципальными

наградами:

Почетными грамотами МКУ «Отдел образования Алексеевского муниципального района» - 13 человека, Почетными грамотами Главы Алексеевского муниципального района – 7 человек, Почетными грамотами МО и Н РТ – 1 человек.

Анализ педагогического состава позволяет сделать выводы о том, что в МБДОУ сформировался перспективный, творческий коллектив педагогов, имеющих потенциал к профессиональному развитию, достаточно высокий образовательный уровень, педагоги стремятся к постоянному повышению своего педагогического мастерства. Кадровая политика МБДОУ направлена на развитие профессиональной компетентности педагогов, учитываются профессиональные и образовательные запросы, созданы все условия для повышения профессионального уровня и личностной самореализации.

VIII. Оценка учебно-методического, информационного обеспечения

Учебно-методическое обеспечение образовательного процесса - это совокупность методических учебных материалов, используемых в процессе обучения.

Для организации образовательной деятельности используются информационно-коммуникационное технологическое оборудование: компьютеры, проекторы, ноутбуки, интерактивная доска, программно-аппаратный комплекс, фотоаппарат. Детский сад в достаточном количестве оснащен учебно-методической литературой, позволяющей педагогам грамотно организовывать образовательный процесс, имеется в наличии детская литература художественного и энциклопедического характера.

Методическое обеспечение МБДОУ соответствует Образовательной программе учреждения, ФГОС ДО, условиям реализации основной образовательной программы дошкольного образования. По реализуемым программам МБДОУ имеет достаточное методическое обеспечение.

Педагоги в работе используют информационные, методические и дидактические материалы, имеющиеся в методическом кабинете и группах МБДОУ, необходимые для обеспечения качественной организации образовательной и досуговой деятельности (методические разработки, методическая литература теоретического и прикладного характера, аналитические материалы, периодические издания, электронные образовательные ресурсы, дидактические материалы и пособия).

Библиотечный фонд укомплектован методическими и периодическими изданиями по входящим в реализуемую МБДОУ основную образовательную программу модулям.

В МБДОУ имеется библиотека художественной литературы для чтения дошкольникам (сказки, стихи, рассказы отечественных и зарубежных писателей, хрестоматии), научно-популярная литература (энциклопедии, плакаты и т.п.), репродукции картин, иллюстративный материал, дидактические пособия, демонстрационный и раздаточный материал.

Одной из форм демонстрации деятельности МБДОУ, организации взаимодействия всех участников образовательных отношений является официальный сайт образовательного учреждения (<https://edu.tatar.ru/alekseevo/dou5/solnyshko>). Содержание информации, размещенной на официальном сайте образовательной организации в сети «Интернет», соответствует требованиям ст.29 Федерального закона от 29.12.2012 №273-ФЗ «Об образовании в Российской Федерации», правилам размещения на официальном сайте образовательной организации в информационно-телекоммуникационной сети «Интернет» и обновлению информации об образовательной организации, утвержденных постановлением Правительства Российской Федерации от 10.07.2013 №582.

Вывод. Имеющееся учебно-методическое обеспечение в ДОУ соответствует требованиям реализуемой образовательной программы, способствует повышению профессиональной компетентности педагогов, развитию их творческого потенциала. Педагоги имеют возможность пользоваться фондом учебно-методической литературы, электронными образовательными ресурсами.

Однако, библиотечный фонд МБДОУ нуждается в частичном обновлении (методическая литература) и пополнении (детская художественная и познавательная литература)

IX. Оценка материально-технической базы МБДОУ

МБДОУ размещается в двух отдельно стоящих двухэтажных зданиях. Площадь: здание №1 – 409,6 кв.м.; здание №2 – 589,6 кв.м.

Территории дошкольного образовательного учреждения по периметру ограждены забором. Площади земельных участков, на которых находится МБДОУ, составляют 3846 кв.м. Имеется наружное электрическое освещение. Здания оборудованы системами холодного водоснабжения, канализацией, горячее водоснабжение – от водонагревателей.

Предметно-развивающая среда детского сада выступает в роли стимулятора, является движущей силой в целостном процессе становления личности ребенка, обогащает его развитие, способствует раннему проявлению разносторонних способностей. Материально-техническое оснащение и оборудование, пространственная организация среды детского сада соответствуют требованиям техники безопасности, санитарно-гигиеническим нормам (СанПиН 2.4.1.3049-13), физиологии детей.

Здания МБДОУ оснащены системами безопасности: все помещения детского сада оборудованы тепловыми и дымовыми датчиками оповещения о возможном возгорании, установлены системы автоматической передачи извещений о пожаре на пульт централизованного наблюдения, имеются «тревожные кнопки».

В детском саду ежемесячно согласно плана проводятся тренировочные эвакуации детей и сотрудников на случай возникновения пожара и чрезвычайных ситуаций.

Для организации качественного полноценного питания детей в МБДОУ оборудованы пищеблоki, оснащенные всем необходимым технологическим оборудованием и посудой, необходимыми для приготовления и хранения продуктов питания.

В МБДОУ имеются:

- групповые ячейки, оборудованные в соответствии с возрастными особенностями развития детей для решения образовательных задач и организации всех видов детской деятельности, оснащенные мебелью, игровым оборудованием, игрушками, детской художественной литературой, материалами для организации продуктивной и творческой деятельности;
- музыкально - физкультурные залы, предназначенные для организации работы по музыкально-творческому и физическому развитию детей, формирования двигательных навыков, развития двигательной активности детей, проведения праздников, развлечений, оборудованные музыкальными инструментами, дидактическими пособиями, костюмами, техническими средствами музыкального воспроизведения, физкультурным оборудованием и атрибутами для организации подвижных игр;
- одна физкультурная площадка для занятий физической культурой на воздухе;
- 6 площадок для организации прогулок с детьми, игровым оборудованием, в 4 из них имеются тентовые навесы.

Модель образовательного пространства

Базовые компоненты	Объекты	Количество
Учебно-методический комплекс	- кабинет заведующего;	1
	- методический кабинет;	1
	- кабинеты специалистов;	1
	- физкультурно-музыкальный зал;	2
	- групповые комнаты	6
Комплекс обеспечения жизнедеятельности	- пищеблок;	1
	- прачечный комплекс;	1
	- автоматическая система пожарной сигнализации	2
Оздоровительный комплекс	- кабинет медсестры;	1
	- прогулочные игровые площадки;	6
	- спортивная площадка	1

Материально-техническая база детского сада постоянно совершенствуется, изменяется и пополняется в соответствии с требованиями и нормами обеспечения содержания детей и организации образовательного пространства.

Вывод: материально-технические условия МБДОУ в основном соответствуют требованиям СанПиН, правилам пожарной безопасности, охраны жизни и здоровья всех субъектов образовательного процесса, обеспечивает комплексную безопасность дошкольного учреждения. Развивающая предметно-пространственная среда обеспечивает максимальную реализацию образовательного потенциала пространства и материалов, оборудования и инвентаря для развития детей в соответствии с их возрастными и индивидуальными особенностями.

X. Оценка функционирования внутренней системы оценки качества образования

Уровень развития детей анализируется по итогам педагогической диагностики.

Формы проведения диагностики:

- диагностические занятия (по каждому разделу программы);
- наблюдения, итоговые занятия.

Разработаны диагностические карты освоения основной образовательной программы дошкольного образования в каждой возрастной группе. Карты включают анализ уровня развития целевых ориентиров детского развития и качества освоения образовательных областей. На основе имеющихся сведений педагоги осуществляют коррекцию образовательного процесса и решают педагогические задачи

Результаты анализа показателей деятельности

МБДОУ Алексеевского детского сада №5 «Солнышко»

Показатели	Единица измерения	Количество
Образовательная деятельность		
Общее количество воспитанников, которые обучаются по программе дошкольного образования	человек	126

237

в том числе обучающиеся:	человек	126
в режиме полного дня (10,5 ч)		126
Общее количество воспитанников в возрасте до трех лет	человек	32
Общее количество воспитанников в возрасте от трех до семи лет	человек	94
Количество (удельный вес) детей от общей численности воспитанников, которые получают услуги присмотра и ухода, в том числе в группах: 10.5-часового пребывания	человек (процент)	126(100%)
Средний показатель пропущенных по болезни дней на одного воспитанника	день	2,7
Общая численность педработников, в том числе количество педработников:	человек	16
с высшим образованием		15
высшим образованием педагогической направленности (профиля)		16
средним профессиональным образованием		1
средним профессиональным образованием педагогической направленности (профиля)		1
Количество (удельный вес численности) педагогических работников, которым по результатам аттестации присвоена квалификационная категория, в общей численности педагогических работников, в том числе:	человек (процент)	
с высшей		2 (12.5%)
первой		11 (69%)
Количество (удельный вес численности) педагогических работников в общей численности педагогических работников, педагогический стаж работы которых составляет:	человек (процент)	
до 5 лет		0(0%)
больше 20 лет		8 (50%)
Количество (удельный вес численности) педагогических работников в общей численности педагогических работников в возрасте:	человек (процент)	

до 30 лет		1 (6 %)
от 50 лет		6 (38%)
Численность (удельный вес) педагогических работников, которые за последние 5 лет прошли повышение квалификации или профессиональную переподготовку, от общей численности таких работников	человек (процент)	15 (94 %)
Соотношение «педагогический работник/воспитанник»	человек/чело век	16/126
Наличие в детском саду:	да/нет	
Музыкального руководителя		да
Инструктора по физической культуре		да
Педагога-психолога		да
Инфраструктура		
Общая площадь помещений, в которых осуществляется образовательная деятельность.	кв. м	338,3
Наличие в детском саду:	да/нет	
Физкультурного зала		да
Музыкального зала		да
Прогулочных площадок, которые оснащены так, чтобы обеспечить потребность воспитанников в физической активности и игровой деятельности на улице		да

Для обеспечения целостного образовательного процесса, в течение учебного года коллектив МБДОУ реализовывал основную общеобразовательную программу - образовательную программу дошкольного образования, которая разработана в соответствии с требованиями нормативно-правовых документов, направлена на разностороннее развитие детей с учетом их возрастных и индивидуальных особенностей, в том числе достижение ими уровня развития, необходимого и достаточного для успешного освоения образовательных программ начального общего образования, на основе индивидуального подхода к детям дошкольного возраста, по основным направлениям: физическому, социально-коммуникативному, познавательному, речевому и художественно-эстетическому.

В соответствии с показателями, характеризующими объем и качество предоставления муниципальной услуги контингент численности обучающихся составляет 126 детей, которые посещают группы полного дня (10,5 ч. пребывания).

Организация МБДОУ укомплектована кадрами на 100% квалифицированными педагогами, способными реализовать права ребенка на получение дошкольного образования в соответствии ФГОС ДО, возможностями, способностями, интересами детей и социальными запросами родителей.

Отчёт о результатах самообследования
прошнурован, пронумерован, скреплен
печатью

24/детская психиатрия листов
Заведующий ДОУ *Синякова* Е.Е. Синякова

